

RIIGITEE TUNNUSTELE VASTAVUSE HINDAMISE ARUANNE

Pärnu linna haldusterritooriumil asuvad riigi kõrvalmaanteed

19113 Ranna tee

19114 Audru-Valgeranna tee

19115 Kuldlõvi tee

19279 Politseikooli tee

Koostaja:

Transpordiameti teevara osakond

Tallinn 2024

1. Sissejuhatus

Pärnu Linnavalitsus esitas oma kirjaga 23.01.2024 nr 6-1/723 taotluse Pärnu maakonnas, Pärnu linna haldusterritooriumil asuvate riigi kõrvalmaanteede 19113 Ranna tee, 19114 Audru-Valgeranna tee, 19115 Kuldlõvi tee ja 19279 Politseikooli tee üleandmiseks kohalikuks teeks koos teed teenindava transpordimaaga. Sama taotlusega täpsustati valla varasemat taotlust 19288 Paikuse tee transpordimaa osas; selle tee riigitee tunnustele vastavust on hinnatud varem eraldi aruandega. Vastavalt riigivaraseadusele tuleb taotluse menetlemisel välja selgitada, kas taotletav vara ei ole riigivara valitsejale vajalik ja kas vara on vajalik kohaliku omavalitsuse üksusele tema seadusest tulenevate ülesannete täitmiseks.

Taotluses põhjendatakse, et

- kohalike elanike ja ettevõtete huvides on linnal tee omanikuna võimalik efektiivsemalt korraldada teel liiklust - kergliiklusteede võrgustikku arendamist külgnevalt sõiduteega, parkimise korraldamist kui ka ühtse teehoiu korraldamist;
- kohaliku omavalitsuse korralduse seaduse § 6 lõike 1 järgi on omavalitsusüksuse ülesandeks muuhulgas korraldada antud vallas või linnas teede ehitamist ja korrashoidu;
- pidades silmas kohaliku kogukonna huve ja vajadusi, on põhjendatud eelnevalt nimetatud tunnustele vastavate riigiteede taotlemine Pärnu linnale.

Käesolevas aruandes hinnatakse taotluses käsitletud tee vastavust riigitee tunnustele, et teha järeldusotsus vara riigile vajalikkuse kohta ja riigitee säilitamiseks või kustutamiseks riigiteede nimekirjast.

2. Hindamise aluseks olevad riigitee tunnused

Vastavalt ehitusseadustiku paragrahvile 92 ja Transpordiameti riigitee määramise juhendile analüüsitakse vastavust neljale riigitee tunnusele nende koosmõjus:

2.1 Teed võib kasutada igaüks õigusaktides sätestatud piiranguid järgides

Riigiteeks määratud tee peab olema avalikult kasutatav, kuna nii on sätestatud ehitusseadustikus. Avalikult kasutatavat teed võib kasutada igaüks õigusaktides sätestatud piiranguid jälgides. Kui tee asukoht ja liikluskeskkond ei võimalda teekasutajale vaba juurdepääsu ja ohutut liiklemist või kui piirangud teeliiklusele ei ole kehtestatud riigi haldusorgani poolt, ei ole tee avalikult kasutatav riigitee. Tee määramisel riigiteeks prevaleerib riigi avalik huvi kohaliku avaliku huvi või erahuvi üle.

Kui tee avalik kasutamine ei ole tagatud, siis teistele tunnustele vastavust ei hinnata ja teed ei saa määrata riigiteeks.

2.2 Teel on valdavalt asulaväline liikluskord

Asulaväline liikluskord on teel, millele ei ole liiklusmärgiga 571 „Asula“ kehtestatud asulasisest liikluskorda. Linnalist asustusüksust läbival riigitee osal on üldjuhul asulasisene liikluskord, aga ruumilise planeeringu kehtestamisega võib seal ette näha asulavälise liikluskorra.

Tee vastab riigitee tunnusele, kui liikluse analüüs näitab vastavust ühele riigitee liigile:

Põhimaanteede on iseloomulik intensiivne sujuv asulaväline mootorsõidukite liiklus, mis võimaldab teekonna kiiret läbimist reisijate või kaupade ohutul transportimisel riigi eri piirkondadesse või läbi rahvusvahelise piiripunkti.

Tugimaantee on iseloomulik on sõidueesõigusega asulaväline läbiv mootorsõidukite liiklus reisijate või kaupade ohutuks transportimiseks piirkondlike keskuste ja mitmeviisiliste (multimodaalsete) transpordisõlmede vahel.

Kõrvalmaantee on iseloomulik mootorsõidukite asulavälise liikluse jaotamine või kogumine kohalikele maanteedele ja muudelt teedelt, et transportida reisijaid- või kaupu piirkonnale tähtsate sihtkohtade vahel.

Liikluse kogumis- ja jaotamisfunktsiooniga teel ei ole riigitee tunnust, kui tee ainukeseks otstarbeks on juurdepääsu tagamine erakinnistutele.

Ühendustee on iseloomulik mootorsõidukite liiklusvoogude kanaliseerimine või ühendamine liiklussõlmedes ja ristmikel või liikluse suunamine ajutisele teele.

Riigi jäätee rajatakse talvel, piisava tugevusega jääoludes, riigiteede liikluse suunamiseks ajutisele teele üle jäätunud veekogu.

Muu riigitee võimaldab omaette liiklemise kergliiklusteel või muul riigile vajalikul teel, mis pole põhimaantee, tugimaantee, kõrvalmaantee ega ühendustee.

Riigi kergliiklusteele on üldjuhul iseloomulik asulaväline liikluskeskkond. Mootorsõidukite liiklusega riigitee ääres jalakäijate, jalgratturite, pisimopeedide, kergliikurite või robotliikurite liiklemine võimaldatakse neile eraldi ettenähtud liiklusruumis, mis on ehituslikult või liikluskorralduslikult sõiduteest eraldatud.

Kergliiklusteel on riigitee tunnused, kui:

- 1) riigiteel fikseeritud liiklusohtriku koha likvideerimiseks rajatakse kergliiklejatele turvalisem, omaette liikluskeskkond;
- 2) konkreetsele riigiteele kergliiklustee projekteerimismäärde ja Transpordiameti juhendi „Kergliiklutaristu kavandamise juhend“ kohaldamisel tuleb kergliiklejad eraldada mootorsõidukitest ning läheduses pole võimalik kergliiklejate ohutuks liikumiseks kasutada teist olemasolevat avalikult kasutatavat teed.

2.3 Tee ühendab riigile olulisi sihtkohti

Tee vastab riigitee tunnusele, kui ühendusfunktsiooni analüüs näitab vastavust ühele riigitee liigile:

Põhimaantee ühendab pealinna riigi oluliste keskustega, neid omavahel või suundub rahvusvahelisse piiripunkti, on üle-euroopalise transpordivõrgustiku TEN-T tee või rahvusvahelise E-tee võrgu tee Eesti territooriumil.

Tugimaantee ühendab linnu omavahel või on linnast ümbersõidu tee, tagab linnade ning kõrvalmaanteede võrgustiku optimaalse ühenduse teise tugimaanteega või põhimaanteega, suundub asustusüksusse, kus paikneb TEN-T transpordivõrgustiku või riigile oluline transpordisõlm.

Kõrvalmaantee tagab optimaalselt ühendused alevite ja alevike vahel ning nende ühendamine linnaga ja teise riigiteega, moodustab riigi toimepidevuseks vajaliku optimaalse teedevõrgu või suundub riigi transpordisüsteemi sihtkohta:

- 1) transpordisõlme, rongipeatusse, avalikult kasutatavasse lennujaama, kaugliini või maakonnaliini teenindavasse reisisadamasse, välisriigi veesõidukite teenindamise õigusega kaubasadamasse;
- 2) piirikontrollita piiriületuskohta sisepiiril või Eesti -Vene reisijate piiripunkti Saatses;
- 3) muusse riigile ja piirkonnale olulise huviga sihtkohta.

Ühendustee ühendab ühtse liikluskorraldusega lähestikku paiknevaid riigiteid, eelõige ristmike ja liiklussõlmede alal.

Riigi jäätee rajatakse jäätunud veekogule olemasoleva riigitee marsruudi ajutise pikendusena.

Muu riigitee tagab põhimaanteeks, tugimaanteeks, kõrvalmaanteeks või ühendusteeks mitteliigitava tee kaudu riigile vajaliku sihtkoha ühenduse riigiteede võrguga. Muuks riigiteeks liigitatakse ka riigi kergliiklustee.

Riigi sõidutee kõrval paiknev kergliiklustee on riigitee, kui tagab ühenduse:

- 1) bussipeatusega, rongipeatusega, sadamaga, lennujaamaga, piiripunktiga ja seal „pargi ja sõida“ parklaga;
- 2) suubumiseni läheduses paikneva teise avalikult kasutatava teega;
- 3) riikliku huvikohaga;
- 4) rahvusvahelise EuroVelo või üleriigilise jalgrattamarsruudi sihtkohtadega.

2.4 Transpordiamet saab teomanikuna ühtselt korraldada teehoidu ja liikuvust

Tee vastab riigitee tunnusele, kui Transpordiamet teomanikuna saab ühtselt korraldada teehoidu ja kavandada liikuvust kõigi 3 alljärgneva alatunnuse olemasolul:

- 1) Transpordiametil koos korrashoiu ettevõtjaga on võimalik mõistlike teehoiukuludega tagada avalikult kasutatava tee seisundinõuete ühtne täitmine teede võrgustikus, arvestades asukohas kehtivate keskkonnakaitse, muinsuskaitse või ehituslike piirangutega ning tehnovõrkude kaitsevööndite kitsendustega.
- 2) Transpordiamet saab liikleja teekonnal kehtestada ühtse ohutu liikluskorralduse ja võimaldada sujuva liikuvuse erinevate transpordiliikide vahel.
- 3) Transpordiameti teenistujatel, lepingupartneri esindajatel ja korrashoiutehnikal on vaba juurdepääs teerajatistele.

Tee hinnatakse riigitee tunnustele vastavaks **kõigi nelja** tunnuse tuvastamisel. Eeldatav riigitee liik määratakse tunnuste 2.2 ja 2.3 koosmõjus.

3. 192113 Ranna tee riigitee tunnuste hindamine

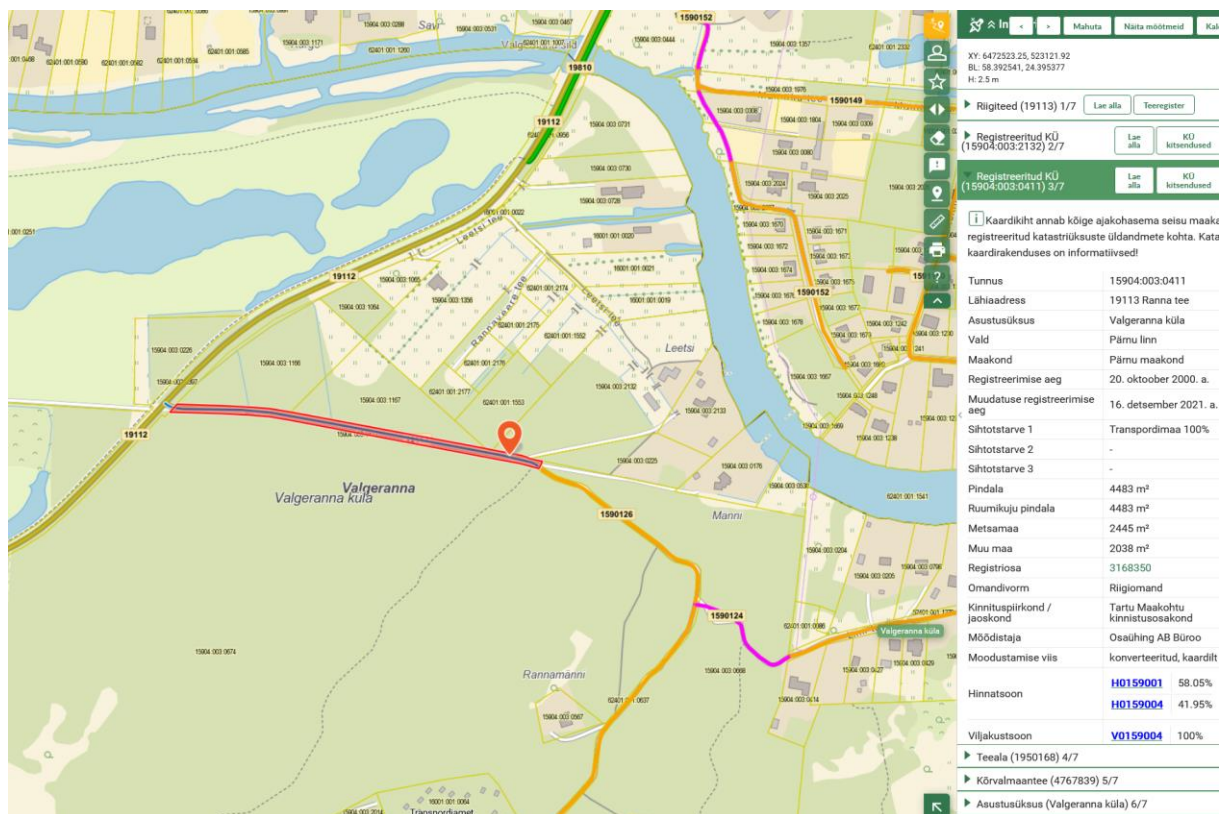
Riigi kõrvalmaantee 19113 Ranna tee km 0-0,462 (edaspidi *tee*) paikneb riigi transpordimaal Pärnu maakonnas Pärnu linna haldusterritooriumil Valgeranna külas. Teemaa andmed:

Tartu Maakohtu kinnistusosakonna registriosa number 3168350, katastritunnus 15904:003:0411, pindala 4483 m², sihtotstarve transpordimaa 100%. Riigiomand.

0,462 km pikkune tee on kantud teeregistrisse kõrvalmaanteena.

Teeregistri andmetel on tegemist 4,0 meetri laiuse asfaltbetoonkattega teega. Riigiteena tupiktee, mis võimaldab ühenduse kohaliku teedevõrguga.

Tee asukoht on näidatud joonisel 1.



Joonis 1. 19113 Ranna tee km 0-0,462 Valgeranna külas (sinine joon punasel taustal).

Hindamine tulemused tunnuste lõikes:

3.1 Teed võib kasutada igäüks õigusaktides sätestatud piiranguid järgides

Tee on määratud avalikult kasutatavaks selle kandmisega riigiteede nimekirja, mis on kehtestatud majandus- ja taristuministri määrusega nr 72 „Riigiteede liigid ja riigiteede nimekiri“. Tee üleandmisel kohalikuks teeks jätkub selle avalik kasutamine. Teel ei ole piiranguid või kitsendusi, mis takistaks avalikku kasutamist. Tee vastab riigitee tunnusele.

3.2 Teel on valdavalt asulaväline liikluskord

Ranna teel on asulaväline liikluskord, lubatud suurim kiirus 50 km/h. Sõidutee kõrval kergliiklusteed ei ole. Sõidukid ja kergliiklejad on ühes liiklusruumis. Teel ei ole bussipeatusi. Kitsa sõidutee tõttu on liiklusmärkidega rakendatud sõidueesõiguse suund. 2022.a liiklusloenduse andmetel oli teel keskmine ööpäevane liiklussagedus 365 autot/ööpäevas, sh sõidu- ja pakiautode osakaal 100%.

Tee vastab osaliselt riigitee tunnusele, kuna teele on kehtestatud asulasisesele liikluskorrale iseloomulik piirkiirus ning prevaleerib kohalik liiklus.

3.3 Tee ühendab riigile olulisi sihtkohti

Tee ei ole TEN-T teedevõrgu ega E-teede võrgustiku osa. Riigiteena tupiktee, mis algab kõrvalmaanteelt 19112 Valgeranna tee. Marsruut jätkub mööda kohalikku teed 1590126 Ranna tee mereäärsele Valgeranna puhkekeskusesse. Tee lõpust hargnevad juurdepääsuteed erakinnistutele. Põhiliseks ühendusfunktsiooniks on juurdepääs Audru jõe ja mere äärsetele

kinnistutele. Tee ei ühenda riigile olulisi sihtkohti. Tee ei vasta riigitee ühendusfunktsiooni tunnustele.

3.4 Transpordiamet saab teomanikuna ühtselt korraldada teehoidu ja liikuvust

Kitsal teel ei saa Transpordiameti partner - teeholdaja talvisel lumetõrjel kasutada asulavälisele riigitee liiklusele kohandatud efektiivseid kiirlumesahku, mis paiskavad lume teest eemale. Kuna tee on riigiteena tupik, ei ole Transpordiameti partneril hooldefirmal võimalik optimeerida teehoolde tehnoloogilisi marsruute.

Teeosa üleandmine kohalikuks teeks võimaldaks kohalikul omavalitsusel korraldada ühtselt teehoidu koos kohalike teedega, parendada liikumistingimusi kohalike elanike ja ettevõtete huvides.

Teelõigu konstruktsiooni ja tehnovõrkude seisukord võimaldavad korrashoidu teostaval hooldefirmal täita tee seisundinõudeid.

Tee ei vasta teehoiu ja liikuvuse ühtse korraldamise tunnusele.

4. Riigitee 19113 Ranna tee üleandmisel kaasa antav teehoiu rahastus

Vabariigi Valitsuse 6. veebruari 2015. a määrusega nr 16 „Riigieelarve seaduses kohaliku omavalitsuse üksustele määratud toetusfondi vahendite jaotamise ja kasutamise tingimused ja kord“ on kehtestatud, et kohaliku omavalitsuse üksusele antakse toetust endiste riigiteede hoiuks 2100 eurot iga alates 2021. aastast üle antud kilomeetri kohta, mis korrutatakse määruse lisas toodud tee tüübi, laiuse ning liiklussageduse koefitsiendiga.

19113 Ranna tee on 0,462 km pikkune, katte laius 4 m, liiklussagedus 365 autot/ööp. Teomaniku ülesannete üleandmisel antakse iga-aastaselt kohalikule omavalitsusele riigi poolset toetust summas 1697 €, sh teehoiukulu 1390,98 € ja käibemaks (22%) 306,02 €.

Kui tee üleandmine toimub eelarveaasta sees, kantakse proportsionaalne toetussumma KOV eelarvesse otse Transpordiameti eelarvest.

5. 19113 Ranna tee km 0-0,462 riigitee tunnuste hindamise kokkuvõte

Kõrvalmaantee 19113 Ranna tee km 0-0,462 paikneb riigile kuuluval transpordimaal. Riigiteena tupiktee, mis algab ristmikult kõrvalmaanteega 19112 ja jätkumarsruudiks on kohalik tee 1590126 Ranna tee. Teeregistri andmetel on tegemist 4,0 meetri laiuse asfaltbetoonkattega sõiduteega. Põhiliseks ühendusfunktsiooniks juurdepääs Audru jõe ja mere äärsetele kinnistutele. Tee ei ühenda riigile olulisi sihtkohti.

Ranna teel on asulaväline liikluskord, lubatud suurim kiirus 50 km/h. Sõidutee kõrval kergliiklusteed ei ole. Sõidukid ja kergliiklejad on ühes liiklusruumis. Teel ei ole bussipeatusi. Kitsa sõidutee tõttu on liiklusmärkidega rakendatud sõidueesõiguse suund.

2022.a liiklusloenduse andmetel oli teel keskmine ööpäevane liiklussagedus 365 autot/ööpäevas, sh sõiduautode osakaal 100%.

Tee üleandmine kohalikuks teeks võimaldaks kohalikul omavalitsusel korraldada alevikus ühtselt teehoidu koos teiste kohalike teedega, parendada liikumistingimusi kohalike elanike ja ettevõtete huvides.

Riigitee tunnustele vastavuse hindamine tulemused tunnuste lõikes on tabelis 1.

Riigitee tunnus		19113 Ranna tee km 0-0,462		
		Vastab	Vastab osaliselt	Ei vasta
1	Teed võib kasutada igäüks õigusaktides sätestatud piiranguid järgides	V		
2	Teel on valdavalt asulaväline liikluskord		VX	
3	Tee ühendab riigile olulisi sihtkohti			X
4	Transpordiamet saab teomanikuna ühtselt korraldada teehoidu ja liikuvust			X

Tabel 1 19113 Ranna tee km 0-0,462 riigitee tunnustele vastavuse koondhinnang.

Riigitee tunnustele vastavuse hindamise kokkuvõttena Pärnu linna haldusterritooriumil Valgeranna külas paiknev praegune kõrvalmaantee 19113 Ranna tee ei vasta riigitee tunnustele. Transpordiameti valduses olev, teed teenindav transpordimaa ei ole peale tee üleandmist vajalik riigiteede hoiu korraldamiseks.

Pärnu linna taotluse riigitee üleandmiseks kohalikuks teeks koos kinnisasjade riigilt tasuta omandamisega saaks rahuldada. Senise riigitee omaniku ülesannete üleandmisega kohalikule omavalitsusele antakse riigi poolt kaasa iga-aastane teehoiu rahastuse toetus summas 1697 €, sh teehoiukulu 1390,98 € ja käibemaks (22%) 306,02 €.

6. 19114 Audru-Valgeranna tee riigitee tunnuste hindamine

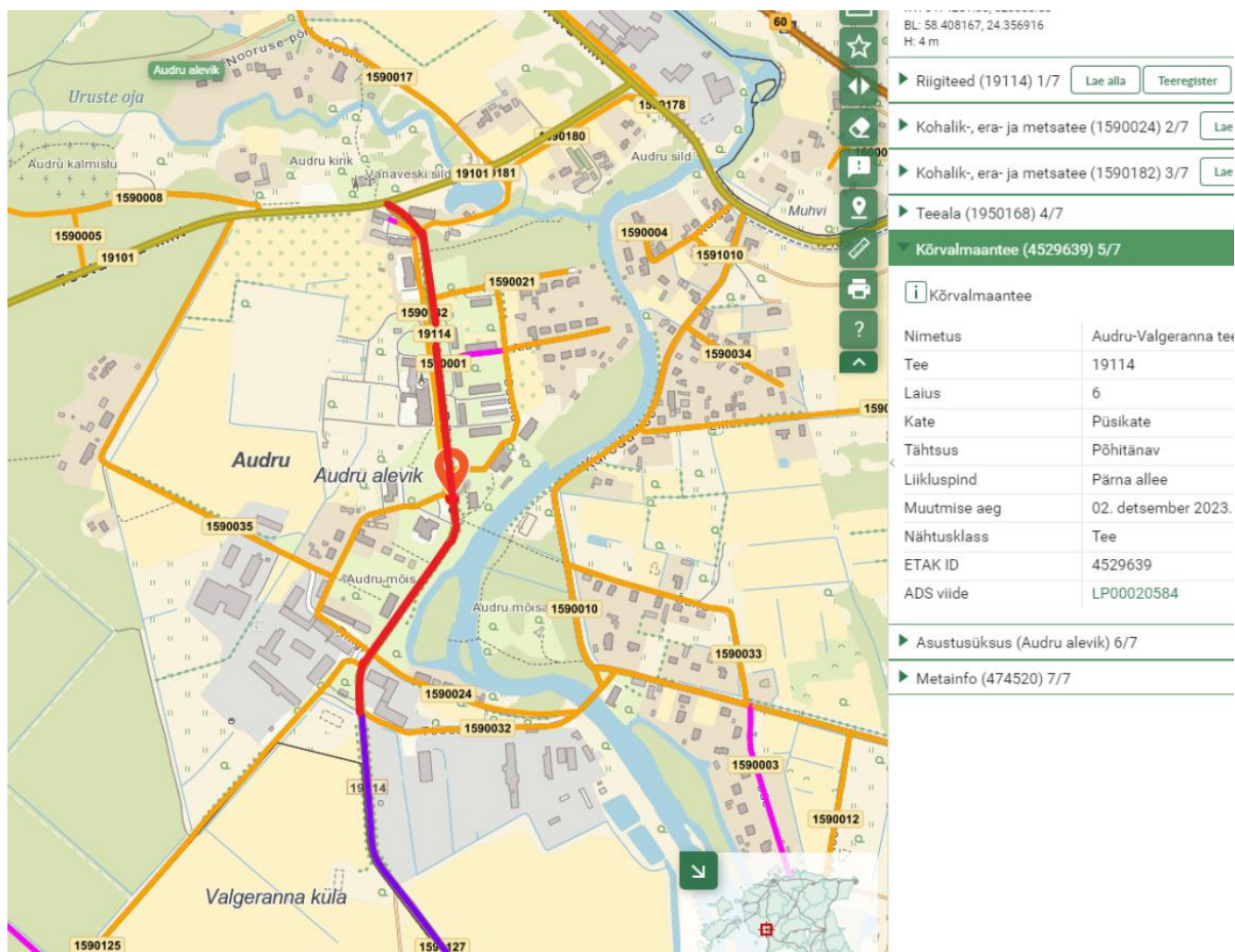
Riigile kuuluv kõrvalmaantee 19114 Audru-Valgeranna tee km 0-0,93 (edaspidi *teeosa*) paikneb riigi transpordimaal Pärnu maakonnas Pärnu linna haldusterritooriumil Audru alevikus. Teemaa andmed:

Tartu Maakohtu kinnistusosakonna registriosa number 6723650, katastritunnus 15904:003:0408, pindala 10214 m², sihtotstarve transpordimaa 100%. Riigiomand.

0,93 km pikkune riigile kuuluv teelõik on kantud teeregistrisse kõrvalmaanteena, mis on algusosaks 2,870 km pikkusest tervikteest 19114 Audru-Valgeranna tee. Alates riigile kuuluva teeosa lõpust km 0,93 kuni terviktee lõpuni on selle koosseisus Pärnu linnale kuuluv kohalik tee 1590127 Valgeranna allee.

Teeregistri andmetel on tegemist 6,0 meetri laiuse mustkattega teega.

Teeosa asukoht on näidatud joonisel 2.



Joonis 2. 19114 Audru-Valgeranna tee km 0-0,93 Audru alevikus (punane joon).

Hindamine tulemused tunnuste lõikes:

6.1 Teed võib kasutada igäüks õigusaktides sätestatud piiranguid järgides

Tee on määratud avalikult kasutatavaks selle kandmisega riigiteede nimekirja, mis on kehtestatud majandus- ja taristuministri määrusega nr 72 „Riigiteede liigid ja riigiteede nimekiri“. Tee üleandmisel kohalikuks teeks jätkub selle avalik kasutamine. Teel ei ole piiranguid või kitsendusi, mis takistaks avalikku kasutamist.

Teosa vastab riigitee tunnusele.

6.2 Teel on valdavalt asulaväline liikluskord

Audru alevikus paiknev Audru-Valgeranna tee km 0-0,93 on ühtlasi aleviku põhitänavaks, liikluspinna nimi Pärna tänav. Teosol on liiklusmärkidega kehtestatud asulasisene liikluskord, kogu ulatuses on kiiruspiirang 30 km/h. Sõidutee kõrval on munitsipaalmaal kohalik kergliiklustee. Teosol on bussipeatused, prevaleerib kohalik liiklus.

2022.a liiklusloenduse andmetel oli teel keskmine ööpäevane liiklussagedus 604 autot/ööpäevas, sh sõidu- ja pakiautode osakaal 97%.

Teosa ei vasta riigitee tunnusele, sest kogu lõigul on kehtestatud asulasisene liikluskord ning valdavalt on teel kohalik liiklus.

6.3 Tee ühendab riigile olulisi sihtkohti

Tee ei ole TEN-T teedevõrgu ega E-teede võrgustiku osa. Riigiteede võrgus tupiktee, mis algab kõrvalmaanteelt 19101 Audru-Tõstamaa-Nurmsi tee, jätkumarsruut kulgeb mööda kohalikku teed 1590127 Valgeranna allée. Tiheasustusosalal paiknevale teeosale suubuvad kohalikud- ja erateed, mahasõidud kinnistutele. Põhiliseks ühendusfunktsiooniks on juurdepääsud kõrvaltänavatele ja erakinnistutele. Jätkumarsruuti pidi pääseb liiklus Valgerannas mere äärde. Teeosa ei ühenda riigile olulisi sihtkohti.

Teeosa ei vasta riigitee ühendusfunktsiooni tunnustele.

6.4 Transpordiamet saab teomanikuna ühtselt korraldada teehoidu ja liikuvust

Kitsal põlispuudega ääristatud asulatänaval ei saa Transpordiameti partner - teehooldaja talvisel lumetõrjel kasutada asulavälisele riigitee liiklusele kohandatud efektiivseid kiirlumesahku, mis paiskavad lume teest eemale. Kuna teeosa on riigiteena tupik, ei ole Transpordiameti partneril hooldefirmal võimalik optimeerida teehoolde tehnoloogilisi marsruute.

Teeosa üleandmine kohalikuks teeks võimaldaks kohalikul omavalitsusel korraldada ühtselt teehoidu koos kohalike teedega, parendada liikumistingimusi kohalike elanike ja ettevõtete huvides.

Teelõigu konstruktsiooni ja tehnovõrkude seisukord võimaldavad korrashoidu teostaval hooldefirmal täita tee seisundinõudeid.

Teeosa vastab osaliselt teehoiu ja liikuvuse ühtse korraldamise tunnusele.

7. 19114 Audru-Valgeranna tee üleandmisel kaasa antav teehoiu rahastus

Vabariigi Valitsuse 6. veebruari 2015. a määrusega nr 16 „Riigieelarve seaduses kohaliku omavalitsuse üksustele määratud toetusfondi vahendite jaotamise ja kasutamise tingimused ja kord“ on kehtestatud, et kohaliku omavalitsuse üksusele antakse toetust endiste riigiteede hoiuks 2100 eurot iga alates 2021. aastast üle antud kilomeetri kohta, mis korrutatakse määruse lisas toodud tee tüübi, laiuse ning liiklussageduse koefitsiendiga.

19114 Audru-Valgeranna tervikteest kohaliku omavalitsusele üleantav riigile kuuluv teeosa km on 0,93 km pikkune, katte laius 6 m, liiklussagedus 604 autot/ööp. Teeomaniku ülesannete üleandmisel antakse iga-aastaselt kohaliku omavalitsusele riigi poolset toetust summas 3826 €, sh teehoiukulu 3136,07 € ja käibemaks (22%) 689,93 €.

Kui tee üleandmine toimub eelarveaasta sees, kantakse proportsionaalne toetussumma KOV eelarvesse otse Transpordiameti eelarvest.

8. 19114 Audru-Valgeranna tee riigitee tunnuste hindamise kokkuvõte

19114 Audru-Valgeranna tee terviktee 0,93 km pikkune riigile kuuluv teelõik on kantud teeregistrisse kõrvalmaanteena. Alates riigile kuuluva teeosa lõpust km 0,93 kuni terviktee lõpuni on selle koosseisus Pärnu linnale kuuluv kohalik tee 1590127 Valgeranna allée.

Teeosa paikneb riigile kuuluval transpordimaal. Riigiteede võrgus tupiktee, mis algab kõrvalmaanteelt 19101 Audru-Tõstamaa-Nurmsi tee, jätkumarsruut kulgeb mööda kohalikku teed 1590127 Valgeranna allée. Tiheasustusosalal paiknevale teeosale suubuvad kohalikud- ja erateed, mahasõidud kinnistutele. Põhiliseks ühendusfunktsiooniks on juurdepääsud

kõrvaltänavatele ja erakinnistutele. Jätkumarsruuti pidi pääseb liiklus Valgerannas mere äärde. Teeosa ei ühenda riigile olulisi sihtkohti.

Audru alevikus paiknev teeosa on ühtlasi aleviku põhitänavaks liikluspinna nimega Pärna tänav. Teeosal on liiklusmärkidega kehtestatud asulasisene liikluskord, kogu ulatuses on kiiruspiirang 30 km/h. Sõidutee kõrval on munitsipaalmaal kohalik kergliiklustee. Teeosal on bussipeatused.

2022.a liiklusloenduse andmetel oli teel keskmine ööpäevane liiklussagedus 604 autot/ööpäevas, sh sõidu- ja pakiautode osakaal 97%.

Tee teenindab valdavalt kohalikku liiklust. Tee üleandmine kohalikuks teeks võimaldaks kohalikul omavalitsusel korraldada alevikus ühtselt teehoidu koos teiste kohalike teedega, parendada liikumistingimusi kohalike elanike ja ettevõtete huvides.

Riigitee tunnustele vastavuse hindamine tulemused tunnuste lõikes on tabelis 2.

Riigitee tunnus		19114 Audru-Valgeranna tee km 0-0,93		
		Vastab	Vastab osaliselt	Ei vasta
1	Teed võib kasutada igaüks õigusaktides sätestatud piiranguid järgides	V		
2	Teel on valdavalt asulaväline liikluskord			X
3	Tee ühendab riigile olulisi sihtkohti			X
4	Transpordiamet saab teomanikuna ühtselt korraldada teehoidu ja liikuvust		VX	

Tabel 19114 Audru-Valgeranna tee km 0-0,93 riigitee tunnustele vastavuse koondhindang.

Riigitee tunnustele vastavuse hindamise kokkuvõttena Pärnu linna haldusterritooriumil Audru alevikus paikneva praeguse kõrvalmaantee 19114 Audru-Valgeranna tee terviktee osa km 0-0,93 ei vasta riigitee tunnustele. Transpordiameti valduses olev, teed teenindav transpordimaa ei ole peale tee üleandmist vajalik riigiteede hoiu korraldamiseks. Teeosa üleandmisel kohalikuks teeks kustutatakse teeregistrist kogu riigi terviktee 19114 Audru-Valgeranna tee.

Pärnu linna taotluse riigitee üleandmiseks kohalikuks teeks koos kinnisasja riigilt tasuta omandamisega saaks rahuldada. Senise riigitee omaniku ülesannete üleandmisega kohalikule omavalitsusele antakse riigi poolt kaasa iga-aastane teehoiu rahastuse toetus summas 3826 €, sh teehoiukulu 3136,07 € ja käibemaks (22%) 689,93 €.

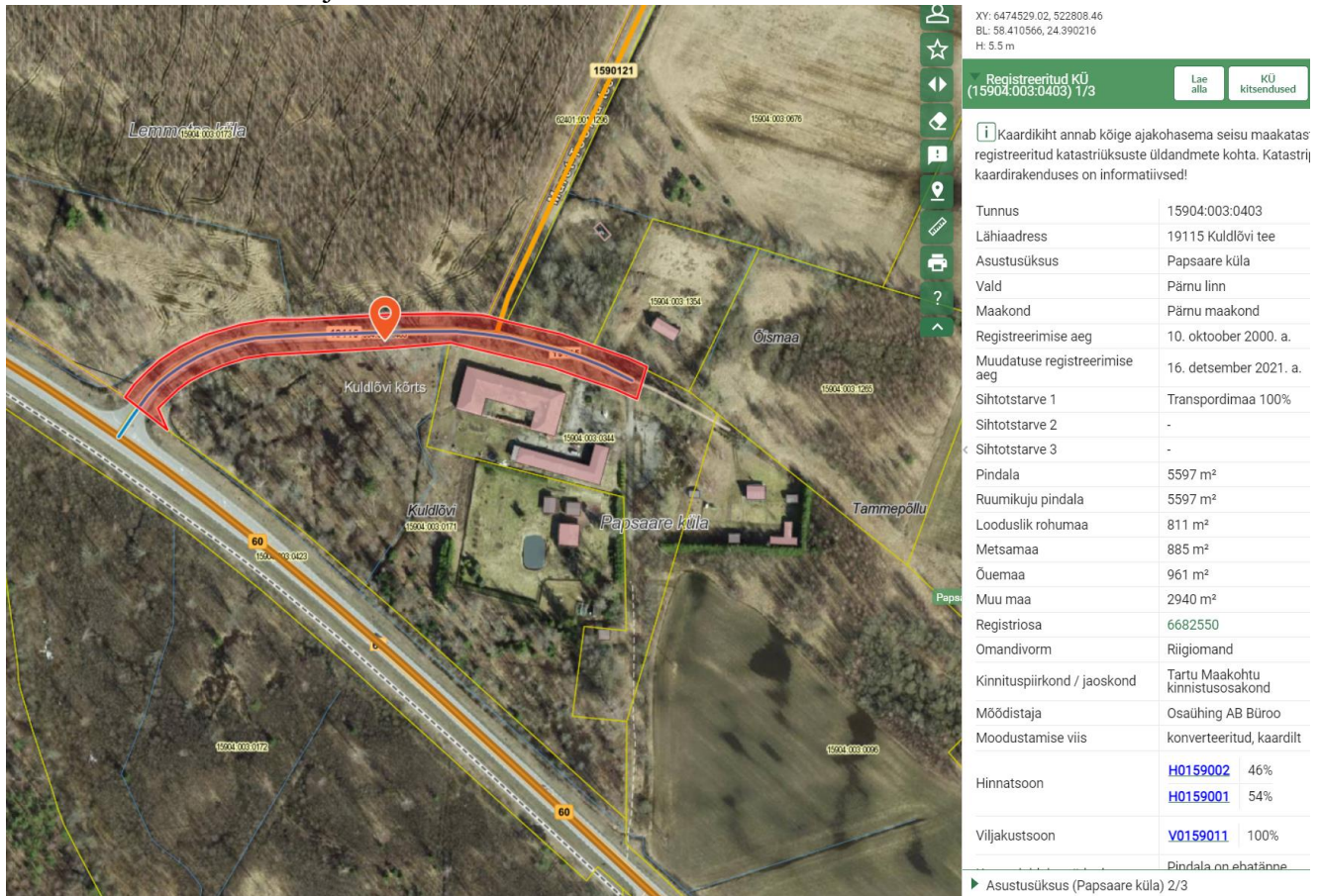
9. 19115 Kuldlõvi tee riigitee tunnuste hindamine

Riigi kõrvalmaantee 19115 Kuldlõvi tee km 0-0,315 (edaspidi *tee*) paikneb riigi transpordimaal Pärnu maakonnas Pärnu linna haldusterritooriumil Papsaare külas. Teemaa andmed:

Tartu Maakohtu kinnistusosakonna registriosa number 6682550, katastritunnus 15904:003:0403, pindala 5597 m², sihtotstarve transpordimaa 100%. Riigiomand. 0,315 km pikkune asfaltbetoonkatttega tee on kantud teeregistrisse kõrvalmaanteena.

Teeregistri andmetel on tegemist 6,0 meetri laiuse sõiduteega, katte laius 7,0 m. Riigiteena tupiktee.

Tee asukoht on näidatud joonisel 3.



Joonis 3. 19115 Kuldlövi tee km 0-0,315 Papsaare külas (punane joon)

Hindamine tulemused tunnuste lõikes:

9.1 Teed võib kasutada igäüks õigusaktides sätestatud piiranguid järgides

Tee on määratud avalikult kasutatavaks selle kandmisega riigiteede nimekirja, mis on kehtestatud majandus- ja taristuministri määrusega nr 72 „Riigiteede liigid ja riigiteede nimekiri“. Tee üleandmisel kohalikuks teeks jätkub selle avalik kasutamine. Teel ei ole piiranguid või kitsendusi, mis takistaks avalikku kasutamist.

Tee vastab riigitee tunnusele.

9.2 Teel on valdavalt asulaväline liikluskord

Kuldlövi teel on asulaväline liikluskord. Liikluskorraldusvahenditega ei ole piiranguid kehtestatud, aga liikluskeskkond piirab sõidukiiruseks pigem 50-60 km/h. Sõidutee kõrval kergliiklusteed ei ole. Sõidukid ja kergliiklejad on ühes liiklusruumis. Teel ei ole bussipeatusi. Teel on kohalik liiklus juurdepääsuks kinnistutele.

2022.a liiklusloenduse andmetel oli teel keskmine ööpäevane liiklussagedus 59 autot/ööpäevas, sh sõidu- ja pakiautode osakaal 94%.

Tee vastab osaliselt riigitee tunnusele, sest asulavälisel teel on ainult kohalik liiklus.

9.3 Tee ühendab riigile olulisi sihtkohti

Tee ei ole TEN-T teedevõrgu ega E-teede võrgustiku osa. Riigiteede võrgus tupiktee, mis algab Papsaare külas tugimaanteelt 60 Pärnu-Lihula tee ja lõpeb endise Kuldlõvi trahteri juures. Teelt hargneb tupik kohalik tee 1590121 Maret-Tooma tee. Jätkumarsruut võimaldab mööda erateid juurdepääsu teistele erakinnistutele. Põhiliseks ühendusfunktsiooniks ongi juurdepääsud erakinnistutele. Tee ei ühenda riigile olulisi sihtkohti.

Tee ei vasta riigitee ühendusfunktsiooni tunnustele.

9.4 Transpordiamet saab teomanikuna ühtselt korraldada teehoidu ja liikuvust

Tee konstruktsiooni ja tehnovõrkude seisukord võimaldavad korrashoidu teostaval hooldefirmal täita tee seisundinõudeid. Kuna tee on riigiteena tupik, ei ole Transpordiameti partneril hooldefirmal võimalik optimeerida teehoolde tehnoloogilisi marsruute.

Teeosa üleandmine kohalikuks teeks võimaldaks kohalikul omavalitsusel korraldada ühtselt teehoidu koos kohalike teedega, parendada liikumistingimusi kohalike elanike ja ettevõtete huvides.

Tee ei vasta teehoiu ja liikuvuse ühtse korraldamise tunnusele.

10. 19115 Kuldlõvi tee üleandmisel kaasa antav teehoiu rahastus

Vabariigi Valitsuse 6. veebruari 2015. a määrusega nr 16 „Riigieelarve seaduses kohaliku omavalitsuse üksustele määratud toetusfondi vahendite jaotamise ja kasutamise tingimused ja kord“ on kehtestatud, et kohaliku omavalitsuse üksusele antakse toetust endiste riigiteede hoiuks 2100 eurot iga alates 2021. aastast üle antud kilomeetri kohta, mis korrutatakse määruse lisas toodud tee tüübi, laiuse ning liiklussageduse koefitsiendiga.

19115 Kuldlõvi tee on 0,315 km pikkune, asfaltbetoonist katte laius on 7 m, liiklussagedus 59 autot/ööp. Teeomaniku ülesannete üleandmisel antakse iga-aastaselt kohalikule omavalitsusele riigi poolset toetust summas 1068 €, sh teehoiukulu 875,41 € ja käibemaks (22%) 192,59 €.

Kui tee üleandmine toimub eelarveaasta sees, kantakse proportsionaalne toetussumma KOV eelarvesse otse Transpordiameti eelarvest.

11. 19115 Kuldlõvi tee riigitee tunnuste hindamise kokkuvõte

Kõrvalmaantee 19115 Kuldlõvi tee km 0-0,315 paikneb riigile kuuluval transpordimaal. Tegemist 7 m laiuse asfaltbetoonist kattega teega. Riigiteede võrgus tupiktee, mis algab Papsaare külas tugimaanteelt 60 Pärnu-Lihula tee lõpeb endise Kuldlõvi trahteri juures. Teelt hargneb tupik kohalik tee 1590121 Maret-Tooma tee. Jätkumarsruut võimaldab mööda erateid juurdepääsu teistele erakinnistutele. Põhiliseks ühendusfunktsiooniks ongi juurdepääsud erakinnistutele. Tee ei ühenda riigile olulisi sihtkohti.

Sõidukid ja kergliiklejad on samas liiklusruumis. Liiklusloenduse andmetel oli teel keskmine ööpäevane liiklussagedus 59 autot/ööpäevas, sh sõidu- ja pakiautode osakaal 94%. Tee teenindab ainult kohalikku liiklust. Tee üleandmine kohalikuks teeks võimaldaks kohalikul omavalitsusel korraldada ühtselt teehoidu koos teiste kohalike teedega, parendada liikumistingimusi kohalike elanike ja ettevõtete huvides.

Riigitee tunnustele vastavuse hindamine tulemused tunnuste lõikes on tabelis 3.

Riigitee tunnus		19115 Kuldlõvi tee km 0-0,315		
		Vastab	Vastab osaliselt	Ei vasta
1	Teed võib kasutada igaüks õigusaktides sätestatud piiranguid järgides	V		
2	Teel on valdavalt asulaväline liikluskord		VX	
3	Tee ühendab riigile olulisi sihtkohti			X
4	Transpordiamet saab teomanikuna ühtselt korraldada teehoidu ja liikuvust			X

Tabel 3 19115 Kuldlõvi tee km 0-0,315 riigitee tunnustele vastavuse koondhinnang.

Riigitee tunnustele vastavuse hindamise kokkuvõttena Pärnu linna haldusterritooriumil Papsaare külas paiknev praegune kõrvalmaantee 19115 Kuldlõvi tee ei vasta riigitee tunnustele. Transpordiameti valduses olev, teed teenindav transpordimaa ei ole peale tee üleandmist vajalik riigiteede hoiu korraldamiseks.

Pärnu linna taotluse riigitee üleandmiseks kohalikuks teeks koos kinnisasja riigilt tasuta omandamisega saaks rahuldada. Senise riigitee omaniku ülesannete üleandmisega kohalikule omavalitsusele antakse riigi poolt kaasa iga-aastane teehoiu rahastuse toetus summas 1068 €, sh teehoiukulu 875,41 € ja käibemaks (22%) 192,59 €.

12. 19279 Politseikooli tee riigitee tunnuste hindamine

Riigi kõrvalmaantee 19279 Politseikooli tee km 0-0,429 (edaspidi *tee*) paikneb riigi transpordimaal Pärnu linna haldusterritooriumil Paikuse alevis. Teemaa andmed:

Tartu Maakohtu kinnistusosakonna registriosa number 8401250, katastritunnus 56801:001:0645, pindala 3737 m², sihtotstarve transpordimaa 100%. Riigiomand.

0,429 km pikkune, 4,3 m laiune asfaltbetoonkattega tee on teeregistrisse kantud kõrvalmaanteena.

Tee asukoht on näidatud joonisel 4.



Joonis 4. 19279 Politseikooli tee Paikuse alevis (peenike sinine joon punasel taustal).

Tee alguspunkt on Paikuse alevis ristmikul tugimaanteega 59 Pärnu-Tori. Riigiteena tupiktee, mis võimaldab juurdepääsu hoonestatud kinnistutele. Riigitee lõpus ristmikult hargnevad juurdepääsuteed haridusasutusele ja sektsioonelamutele.

Hindamine tulemused tunnuste lõikes:

12.1 Teed võib kasutada igäüks õigusaktides sätestatud piiranguid järgides

Tee on määratud avalikult kasutatavaks selle kandmisega riigiteede nimekirja, mis on kehtestatud majandus- ja taristuministri määrusega nr 72 „Riigiteede liigid ja riigiteede nimekiri“. Teel ei ole piiranguid või kitsendusi, mis takistaks avalikku kasutamist.

Tee vastab riigitee tunnusele.

12.2 Teel on valdavalt asulaväline liikluskord

Teel on asulasisene kahesuunaline liikluskord, kusjuures liiklusemärgiga 382 „Kiiruspiirangu ala“ on kehtestatud suurim lubatud sõidukiirus 30 km/h. Sõidutee on osaliselt valgustatud. Sõidutee kõrval paikneb väljaspool riigi transpordimaa haljasribaga eraldatud ja valgustatud kohalik jalakäijate- jalgratturite tee 5680409 Kooli kergliiklustee. Teel ei ole ühistranspordi peatusi. 2019.a liiklusloenduse andmetel oli teel keskmine ööpäevane liiklussagedus 283 autot/ööpäevas, sh sõidu- ja pakiautode osakaal 100%. Tee teenindab valdavalt kohalikku liiklust ja alevis on sellel jaotustäna funktsioon. Liikluspinna nimeks on Kooli tee, mis on ka riigitee ääres paiknevatele hoonetele aadress-süsteemiks.

Tee ei vasta riigitee tunnusele, kuna teel on asulasisene liikluskord ja prevaleerib kohalik liiklus.

12.3 Tee ühendab riigile olulisi sihtkohti

Tee ei ole TEN-T teedevõrgu ega E-teede võrgustiku osa. Alevi hoonestatud alal paikneva jaotustänavana ei ühenda see riigile olulisi sihtkohti.

Tee ei vasta riigitee ühendusfunktsiooni tunnustele.

12.4 Transpordiamet saab teomanikuna ühtselt korraldada teehoidu ja liikuvust

Asulasisesel kitsal teel ei saa Transpordiameti partner - teehooldaja talvisel lumetõrjel kasutada asulavälisele (teeäärse hoonestuseta) riigitee liiklusele kohandatud efektiivseid kiirlumesahku, mis paiskavad lume teest eemale.

Kuna Transpordiameti partnerite - hooldefirmade masinapark ja kasutatavad tehnoloogiad on ette nähtud eelkõige asulaväliste teede korrashoiutöödeks, ei saa Transpordiamet asulasiseses liikluskeskkonnas tänavate hoidu efektiivselt korraldada. Eeldab teehooldajal täiendavalt spetsiifilise masinapargi soetamist. Tupikteel ei ole võimalik optimeerida tee korrashoiu tehnoloogilisi marsruute.

Teeosa üleandmine kohalikuks teeks võimaldab kohalikul omavalitsusel piirkonnas ühtselt korraldada teehoidu ja asulasisest liiklust, parendada liikuvust kohalike elanike ja asutuste huvides.

Teelõigu konstruktsiooni ja tehnovõrkude seisukord võimaldavad korrashoidu teostaval hooldefirmal täita tee seisundinõudeid.

Tee ei vasta teehoiu ja liikuvuse ühtse korraldamise tunnusele.

13. Riigitee üleandmisel kaasa antav teehoiu rahastus

Vabariigi Valitsuse 6. veebruari 2015. a määrusega nr 16 „Riigieelarve seaduses kohaliku omavalitsuse üksustele määratud toetusfondi vahendite jaotamise ja kasutamise tingimused ja kord“ on kehtestatud, et kohaliku omavalitsuse üksusele antakse toetust endiste riigiteede hoiuks 2100 eurot iga alates 2021. aastast üle antud kilomeetri kohta, mis korrutatakse määruse lisas toodud tee tüübi, laiuse ning liiklussageduse koefitsiendiga.

19279 Politseikooli tee on 0,429 km pikkune, katte laius 4,3 m, liiklussagedus 283 autot/ööp. Teeomaniku ülesannete üleandmisel antakse iga-aastaselt kohalikule omavalitsusele riigi poolset toetust summas 1576 €, sh teehoiukulu 1291,80 € ja käibemaks (22%) 284,20 €.

Kui tee üleandmine toimub eelarveaasta sees, kantakse proportsionaalne toetussumma KOV eelarvesse otse Transpordiameti eelarvest.

14. 19279 Politseikooli tee km 0-0,429 riigitee tunnuste hindamise kokkuvõte

0,429 km pikkune, 4,3 m laiune asfaltbetoonkattega 19279 Politseikooli tee on teeregistrisse kantud kõrvalmaanteena.

Riigiteena tupiktee, mis võimaldab juurdepääsu hoonestatud kinnistutele. Riigitee lõpus ristmikult hargnevad juurdepääsuteed haridusasutusele ja sektsioonelamutele.

Tee ei ühenda see riigile olulisi sihtkohti, kuna paikneb linnalises asulas hoonestatud salal.

Teel on asulasisene kahesuunaline liikluskord, kusjuures liiklusmargiga 382 „Kiiruspiirangu ala“ on kehtestatud suurim lubatud sõidukiirus 30 km/h. Sõidutee on osaliselt valgustatud. Sõidutee kõrval paikneb väljaspool riigi transpordimaad haljasribaga eraldatud ja valgustatud

kohalik jalakäijate- jalgratturite tee 5680409 Kooli kergliiklustee. Teel ei ole ühistranspordi peatusi. 2019.a liiklusloenduse andmetel oli teel keskmine ööpäevane liiklussagedus 283 autot/ööpäevas, sh sõidu- ja pakiautode osakaal 100%. Tee teenindab valdavalt kohalikku liiklust ja alevis on sellel jaotustäna funktsioon.

Riigitee tunnustele vastavuse hindamine tulemused tunnuste lõikes on tabelis 4.

Riigitee tunnus		19279 Politseikooli tee km 0-0,429		
		Vastab	Vastab osaliselt	Ei vasta
1	Teed võib kasutada igäüks õigusaktides sätestatud piiranguid järgides	V		
2	Teel on valdavalt asulaväline liikluskord			X
3	Tee ühendab riigile olulisi sihtkohti			X
4	Transpordiamet saab teomanikuna ühtselt korraldada teehoidu ja liikuvust			X

Tabel 4 19279 Politseikooli tee km 0-0,429 riigitee tunnustele vastavuse koondhinnang.

Hindamisaruande kokkuvõttena Paikuse alevis paiknev praegune riigitee 19279 Politseikooli tee km 0-0,429 ei vasta riigitee tunnustele, kuna tee ei ühenda riigile olulisi sihtkohti ning seal ei ole kehtestatud asulavälist liikluskorda. Transpordiameti valduses olev, teed teenindav transpordimaa ei ole peale tee üleandmist vajalik riigitee hoiu korraldamiseks.

Pärnu linna taotluse 19279 Politseikooli tee üleandmiseks kohalikuks teeks koos kinnisasjade riigilt tasuta omandamisega saaks rahuldada. Senise riigitee omaniku ülesannete üleandmisega kohalikule omavalitsusele antakse riigi poolt kaasa iga-aastane teehoiu rahastus summas 1576 €, sh teehoiukulu 1291,80 € ja käibemaks (22%) 284,20 €.

Riigiteega kinnisasja üleandmine kohalikule omavalitsusele põhjustab muudatuse riigiteede nimekirjas, mis on kinnitatud ja mida muudetakse majandus- ja taristuministri määrusega nr 72 „Riigiteede liigid ja riigiteede nimekiri“. Seetõttu on Transpordiametil vaja enne kinnisasjade tasuta võõrandamise otsustamist saada kirjalik nõusolek valdkonna eest vastutavalt ministriumilt.

15. Hindamisaruande kokkuvõte

Pärnu Linnavalitsus esitas oma kirjaga 23.01.2024 nr 6-1/723 taotluse Pärnu maakonnas, Pärnu linna haldusterritooriumil asuvate riigi kõrvalmaanteede 19113 Ranna tee, 19114 Audru-Valgeranna tee, 19115 Kuldlõvi tee ja 19279 Politseikooli tee üleandmiseks kohalikuks teeks koos teed teenindava transpordimaaga.

Taotluses põhjendatakse, et

- kohalike elanike ja ettevõtete huvides on linnal tee omanikuna võimalik efektiivsemalt korraldada teel liiklust - kergliiklusteede võrgustikku arendamist külgnevalt sõiduteega, parkimise korraldamist kui ka ühtse teehoiu korraldamist;

- kohaliku omavalitsuse korralduse seaduse § 6 lõike 1 järgi on omavalitsusüksuse ülesandeks muuhulgas korraldada antud vallas või linnas teede ehitamist ja korrashoidu;
- pidades silmas kohaliku kogukonna huve ja vajadusi, on põhjendatud eelnevalt nimetatud tunnustele vastavate riigiteede taotlemine Pärnu linnale.

Ülalnimetatud kõrvalmaanteid teenindavad kokku 4 riigi transpordimaa üksust, mis on kantud kinnistusraamatusse. Teega kinnisasjade üleandmisele eelnevalt ei ole vaja teha maakorraldustöid.

Riigitee tunnustele vastavuse hindamine tuvastas, et Pärnu linna taotluse 4 riigitee üleandmiseks kohalikuks teeks koos kinnisasjade riigilt tasuta omandamisega saaks rahuldada.

Taotletavad riigiteed 19113 Ranna tee, 19114 Audru-Valgeranna tee, 19115 Kuldlõvi tee ja 19279 Politseikooli tee **kogupikkusega 2,136 km** ei vasta riigitee tunnustele ja need võib koos riigi transpordimaa tasuta üle anda Pärnu linnale seadusest tulenevate ülesannete täitmiseks. Nelja riigitee üleandmisel kohalikuks teeks antakse Pärnu linnale iga-aastaselt Transpordiameti eelarve vähendamisenä toetust kogusummas **8167 eurot** (koos käibemaksuga 22%).

Riigiteega kinnisasja üleandmine kohalikule omavalitsusele põhjustab muudatuse riigiteede nimekirjas, mis on kinnitatud ja mida muudetakse majandus- ja taristuministri määrusega nr 72 „Riigiteede liigid ja riigiteede nimekiri“. Seetõttu on Transpordiametil vaja enne kinnisasjade tasuta võõrandamise otsustamist saada kirjalik nõusolek valdkonna eest vastutavalt ministriumilt.